



1

Qu'est-ce que le bilan carbone ?

RÉPONSE

C'est un outil d'évaluation des émissions de gaz à effet de serre directes et indirectes d'une entreprise, d'une collectivité ou d'un individu.

123 ACHATS/DÉPENSES



2

Qu'est-ce que l'économie collaborative ?

RÉPONSE

Le partage et l'échange de biens, de services et de connaissances entre particuliers.

123 ACHATS/DÉPENSES



3

Pour quels types d'achat en ligne le délai de rétractation de 14 jours ne s'applique-t-il pas ?

RÉPONSE

Pour les prestations de loisirs prévues à une date précise (voyage, transport, hébergement, restauration...).

123 ACHATS/DÉPENSES



4

Qu'est-ce que les frais d'itinérance ?

RÉPONSE

Les frais pour les appels, l'envoi de SMS et l'utilisation de données internet à l'étranger.

123 ACHATS/DÉPENSES



5

Quelle est la différence entre un acompte et des arrhes ?

RÉPONSE

Les deux sont des sommes versées en avance. Il n'est pas possible d'annuler un achat si un acompte a été versé (sauf exception). L'annulation est possible s'il s'agit d'arrhes, mais la somme versée reste acquise au fournisseur.

123 ACHATS/DÉPENSES



6

Quelle administration est notamment chargée de la protection des consommateurs ?

RÉPONSE

La Direction Générale de la Concurrence, de la Consommation et de la Répression des Fraudes (DGCCRF).

123 ACHATS/DÉPENSES



7

La compagnie aérienne avec laquelle je m'apprête à voyager m'annonce qu'il n'y a plus de place : en a-t-elle le droit ?

RÉPONSE

Lorsque des passagers sont refusés à l'embarquement, les compagnies aériennes sont tenues de rechercher des volontaires qui acceptent de renoncer à leur réservation en contrepartie de certains avantages. De plus, le transporteur aérien doit également offrir aux passagers refusés la possibilité d'être remboursés en totalité de leur billet et/ou un réacheminement.

123 ACHATS/DÉPENSES



8

Je vais signer un contrat de location pour un appartement vide. Le propriétaire me demande un dépôt de garantie. Quel est le montant maximum qu'il peut exiger ?

RÉPONSE

Il est possible pour le bailleur (le propriétaire) de demander au locataire le versement d'un dépôt de garantie. Le montant du dépôt de garantie exigible par le bailleur est limité à un mois de loyer pour les locations vides.

123 ACHATS/DÉPENSES



9

J'ai signé un bon de commande pour une piscine à la foire de Paris. Puis-je annuler mon achat ?

RÉPONSE

L'achat dans une foire ou un salon ne donne pas droit au délai de rétractation de 14 jours, contrairement à ce qui est prévu en cas de démarchage à domicile. La vente est donc ferme et définitive dès que le bon de commande est signé.

123 ACHATS/DÉPENSES

ACHATS/DÉPENSES



123

ACHATS/DÉPENSES



123

ACHATS/DÉPENSES



123

ACHATS/DÉPENSES



123

ACHATS/DÉPENSES



123

ACHATS/DÉPENSES



123

ACHATS/DÉPENSES



123

ACHATS/DÉPENSES



123

ACHATS/DÉPENSES



123



10

J'ai acheté un réfrigérateur et la livraison n'a pas eu lieu à la date prévue. Ai-je droit à un remboursement ?

RÉPONSE

Si le professionnel a manqué à son obligation de livrer le bien ou d'exécuter le service à la date ou dans le délai indiqué, ou à défaut dans le délai légal de 30 jours, le consommateur peut résilier le contrat et doit être remboursé.

123 ACHATS/DÉPENSES



11

Un de mes amis souhaite louer un logement et à la demande de son bailleur, il me demande de me porter « caution solidaire » : à quoi cela m'engage-t-il ?

RÉPONSE

Si votre ami ne règle pas le loyer, le créancier peut, à son choix, s'adresser à lui ou à vous pour demander le paiement de la totalité de la dette. Vous pouvez être poursuivi pour toute la dette de loyer dont votre ami est redevable, dans la limite des sommes pour lesquelles vous vous êtes engagé.

123 ACHATS/DÉPENSES



12

Je m'aperçois qu'un prélèvement de mon ancien opérateur téléphonique est passé alors que j'avais mis fin à l'autorisation de prélèvement. Que puis-je faire ?

RÉPONSE

Il est possible de contester auprès de sa banque une opération non autorisée qui apparaît sur son relevé bancaire dans un délai de 13 mois.

123 ACHATS/DÉPENSES



13

Citez au moins 2 règles que doit respecter un commerçant concernant les soldes ?

RÉPONSE

- Les produits soldés doivent avoir déjà été mis en vente en magasin.
- Le commerçant n'a pas le droit de se réapprovisionner spécifiquement pour les soldes.
- Les produits soldés doivent pouvoir être distingués des produits non soldés.
- Le commerçant doit respecter les règles d'affichage du prix des produits soldés (prix de référence/nouveau prix).

123 ACHATS/DÉPENSES



14

Lors de l'achat des livres scolaires de mon enfant le vendeur me propose de payer en 5 fois sans frais. Est-ce qu'il s'agit d'un crédit à la consommation ?

RÉPONSE

Oui, le paiement en plusieurs fois sans frais qui excède trois mensualités est assimilé à un crédit à la consommation. En revanche, un paiement en 3 fois sans frais est une facilité de paiement.

123 ACHATS/DÉPENSES



15

Quel est le premier poste budgétaire des ménages en France ?

RÉPONSE

Il s'agit du logement qui correspond à environ un quart des dépenses d'un ménage.

123 ACHATS/DÉPENSES



16

J'ai acheté en solde une machine à laver qui est tombée en panne dès la première utilisation. Le vendeur refuse de me rembourser, en a-t-il le droit ?

RÉPONSE

Non, en cas de vice caché, le vendeur est dans l'obligation de rembourser l'article ou de le remplacer, même s'il a été acheté en solde.

123 ACHATS/DÉPENSES



17

J'ai été averti par ma banque que mes frais bancaires augmentent dans deux mois. Quelles sont mes possibilités ?

RÉPONSE

Contester et résilier mon compte bancaire sans frais ou accepter les modifications tarifaires.

123 ACHATS/DÉPENSES



18

Afin d'aider financièrement ma fille étudiante je lui verse une pension mensuelle. Est-ce que je peux déduire le montant de cette pension de mes impôts ?

RÉPONSE

L'aide alimentaire versée à ses enfants ou petits-enfants peut être déductible des revenus à condition qu'ils ne soient pas rattachés à votre foyer fiscal.

123 ACHATS/DÉPENSES

ACHATS/DÉPENSES



123

ACHATS/DÉPENSES



123

ACHATS/DÉPENSES



123

ACHATS/DÉPENSES



123

ACHATS/DÉPENSES



123

ACHATS/DÉPENSES



123

ACHATS/DÉPENSES



123

ACHATS/DÉPENSES



123

ACHATS/DÉPENSES



123



19

Je rencontre des difficultés pour régler mes dépenses de logement. Un ami m'a parlé du Fonds de Solidarité pour le Logement (FSL). De quoi s'agit-il ?

RÉPONSE

Le FSL peut être sollicité en cas de difficultés de règlement des dépenses de logement. Il en existe un par département.

123 ACHATS/DÉPENSES



20

Mon fournisseur d'énergie m'informe d'une augmentation de sa tarification dans 2 mois. Quels sont mes recours ?

RÉPONSE

En cas de modifications des conditions contractuelles le client dispose d'un délai de trois mois pour résilier le contrat, sans pénalité.

123 ACHATS/DÉPENSES



21

Je recherche une assurance habitation pour le nouveau logement de ma fille. Un assureur me propose une ristourne si je change également d'assurance automobile. Est-ce possible ?

RÉPONSE

Au bout d'un an de contrat il est possible de résilier son assurance (automobile ou habitation) à tout moment en respectant un préavis d'un mois. Le nouvel assureur peut s'occuper des démarches pour votre compte.

123 ACHATS/DÉPENSES



22

Chaque mois je me retrouve à découvert et je m'aperçois que la banque me prend des frais conséquents. Ces frais sont-ils plafonnés ?

RÉPONSE

Oui, le montant des commissions d'intervention ne peut pas excéder 8 € par opération, dans la limite de 80 € par mois. Cette limite est inférieure si vous bénéficiez d'une offre spécifique ou du droit au compte.

123 ACHATS/DÉPENSES



23

Pourquoi ma prime d'assurance auto augmente-t-elle cette année alors que je suis au bonus maximal depuis l'année dernière ?

RÉPONSE

Il n'y a pas que le bonus/malus qui fait évoluer la prime. L'assureur répercute les taxes obligatoires et peut prévoir une clause d'indexation.

123 ASSURANCE



24

Qu'est-ce qu'une surprime ?

RÉPONSE

Une prime d'assurance correspond au prix que doit payer l'assuré pour être couvert par son assurance.

La surprime est quant à elle une prime d'assurance dont le montant est majoré en fonction de circonstances précises. Par exemple pour une assurance automobile, c'est le cas pour les jeunes conducteurs ou ceux n'ayant jamais été assurés.

123 ASSURANCE



25

Je suis copropriétaire. Dois-je souscrire une assurance en ma qualité de copropriétaire ?

RÉPONSE

Oui. La souscription d'une assurance de responsabilité civile en votre qualité de copropriétaire occupant ou non occupant est obligatoire.

123 ASSURANCE



26

Que sont les assurances affinitaires ?

RÉPONSE

Elles regroupent toutes les garanties accessoires à un bien ou un service. Elles sont proposées au moment de l'achat, par exemple d'un voyage, d'un ordinateur ou lors de la location d'une voiture (annulation, casse, vol...).

123 ASSURANCE



27

Dans quelles conditions mon assureur peut-il résilier mon contrat habitation après plusieurs dégâts des eaux dont je ne suis pas responsable ?

RÉPONSE

À l'échéance de votre contrat, en respectant un préavis de deux mois et en motivant sa décision.

123 ASSURANCE

ACHATS/DÉPENSES



123

ACHATS/DÉPENSES



123

ACHATS/DÉPENSES



123

ASSURANCE



123

ASSURANCE



123

ACHATS/DÉPENSES



123

ASSURANCE



123

ASSURANCE



123

ASSURANCE



123



28

Qu'est-ce qu'un contrat d'assurance décès ?

RÉPONSE

C'est un contrat qui a pour objet de garantir le paiement d'un capital déterminé au bénéficiaire désigné, si l'assuré décède en cours de contrat.

123 ASSURANCE



29

Qu'est-ce qu'un rachat total en assurance vie ?

RÉPONSE

C'est l'opération par laquelle le souscripteur met un terme à un contrat d'assurance vie et demande à l'assureur de lui verser l'épargne constituée.

123 ASSURANCE



30

Vous décidez de partir à l'aventure dans toute l'Europe. De quoi devez-vous vous munir pour être pris en charge en cas d'accident et/ou problème de santé ?

RÉPONSE

Si vous êtes ressortissant de l'Espace économique européen (EEE), vous devez détenir une Carte Européenne d'Assurance Maladie (CEAM). Elle vous permet de bénéficier de la prise en charge de vos soins dans le pays visité et d'accéder plus facilement au système de santé.

123 ASSURANCE



31

Le capital versé au titre d'un contrat d'assurance vie fait-il partie de la succession du défunt ?

RÉPONSE

Le capital constitué, versé après le décès du souscripteur aux bénéficiaires librement choisis par ce dernier, ne fait pas partie de la succession du défunt.

123 ASSURANCE



32

Peut-on se rétracter après avoir signé un constat amiable suite à un accident avec son véhicule ?

RÉPONSE

Le constat amiable signé des parties est incontestable, sauf à fournir un nouveau constat amiable signé des mêmes parties.

123 ASSURANCE



33

Qu'est-ce qu'un relevé d'information pour une assurance automobile ?

RÉPONSE

Un document recensant toutes les informations relatives à un contrat d'assurance automobile et au conducteur du véhicule assuré, indispensable en cas de changement d'assureur.

123 ASSURANCE



34

L'assureur peut-il imposer un avocat pour aller en justice dans le cadre du contrat d'assurance de protection juridique ?

RÉPONSE

Non, selon la loi, le choix de l'avocat est libre. Mais le contrat prévoit des limites de prise en charge des honoraires par l'assureur.

123 ASSURANCE



35

Qu'est-ce que la surassurance ?

RÉPONSE

Il y a surassurance lorsque le contrat d'assurance a été consenti pour une somme supérieure à la valeur de la chose assurée. En cas de fraude l'assureur peut demander la nullité du contrat.

123 ASSURANCE



36

Quand peut-on résilier son assurance auto, moto ou habitation ?

RÉPONSE

La loi Consommation – dite loi Hamon – permet à tous les assurés de mettre un terme à leur contrat d'assurance auto, moto ou habitation quand ils le souhaitent, après un an de souscription et avec un mois de préavis.

123 ASSURANCE

ASSURANCE



123

ASSURANCE



123

ASSURANCE



123

ASSURANCE



123

ASSURANCE



123

ASSURANCE



123

ASSURANCE



123

ASSURANCE



123

ASSURANCE



123



37

L'assurance d'un prêt immobilier est-elle obligatoire ?

RÉPONSE

Non, mais l'organisme prêteur est en droit de l'exiger.

123 ASSURANCE



38

En cas de prêt immobilier, l'emprunteur est-il obligé de souscrire à l'assurance de l'organisme prêteur ?

RÉPONSE

Non, il peut souscrire l'assurance emprunteur de son choix, à condition que le contrat présente des garanties équivalentes au contrat proposé par l'organisme de crédit.

123 ASSURANCE



39

Quelle est la différence entre une assurance vie et une assurance décès ?

RÉPONSE

L'assurance décès prévoit le versement d'un capital forfaitaire en cas de décès de l'assuré durant la période de garantie, tandis que l'assurance vie prévoit la constitution d'un capital à long terme qui peut être récupéré à tout moment.

123 ASSURANCE



40

Jusqu'à quel âge peut-on souscrire une assurance dépendance ?

RÉPONSE

L'âge maximum varie d'un contrat à l'autre (entre 70 et 80 ans). Le plus souvent il est fixé à 77 ans.

123 ASSURANCE



41

L'assurance des risques locatifs, appelée aussi assurance habitation du locataire, couvre-t-elle les dommages causés aux voisins ou aux biens ?

RÉPONSE

Non. Cette assurance ne couvre que les dégâts causés au logement loué. Pour une telle couverture, il faut souscrire une des garanties complémentaires facultatives.

123 ASSURANCE



42

Dans quel cas un propriétaire n'a-t-il pas l'obligation de prendre une assurance habitation ?

RÉPONSE

Lorsque le logement du propriétaire n'est pas intégré dans une copropriété.

123 ASSURANCE



43

Qu'est-ce que l'assurance GAV ?

RÉPONSE

L'assurance Garantie Accident de la Vie (GAV). Elle couvre les conséquences corporelles de certains accidents domestiques graves (chute d'une échelle par exemple).

123 ASSURANCE



44

Quel est le délai pour déclarer un sinistre à son assureur en règle générale ?

RÉPONSE

Cinq jours en général mais deux jours pour la garantie vol, et dix jours pour les catastrophes naturelles.

123 ASSURANCE



45

À combien peut-on estimer en moyenne le coût global annuel d'un véhicule dit standard, en plus du prix d'achat ?

RÉPONSE

On estime ce coût entre 2 500 € et 3 000 € par an. Ces chiffres varient selon la puissance du véhicule et le nombre de kilomètres parcourus.

123 BUDGET

ASSURANCE



123

ASSURANCE



123

ASSURANCE



123

ASSURANCE



123

ASSURANCE



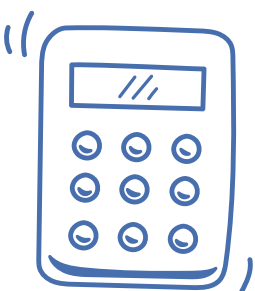
123

ASSURANCE



123

BUDGET



123

ASSURANCE



123

ASSURANCE



123



46

Depuis quand l'employeur a-t-il l'obligation de proposer une mutuelle d'entreprise ?

RÉPONSE

Depuis le 1^{er} janvier 2016.

123

BUDGET



47

En pourcentage, quelle est la participation maximale du salarié dans le paiement de la mutuelle d'entreprise ?

A- 25 %

B- 30 %

C- 50 %

RÉPONSE

Réponse C.

123

BUDGET



48

Que signifie CSG ?

RÉPONSE

Contribution Sociale Généralisée. C'est un prélèvement à la source sur la plupart des revenus. Il sert à financer une partie des dépenses de Sécurité Sociale.

123

BUDGET



49

Citez deux produits d'épargne garantis sans risque et sans blocage des sommes versées ?

RÉPONSE

Le livret A, le livret de développement durable et solidaire, le livret d'épargne populaire, le livret jeune, le compte épargne logement ainsi que certains livrets d'épargne non réglementés.

123

BUDGET



50

Qu'est-ce qu'un compte à terme ?

RÉPONSE

Un compte à terme (ou dépôt à terme) est un compte sur lequel les sommes que vous déposez sont bloquées pendant une certaine période contre une rémunération prévue lors de la souscription.

123

BUDGET



51

Qu'est-ce qu'une charge déductible d'impôts ?

RÉPONSE

C'est une charge qui peut être déduite du revenu global du foyer fiscal lors du calcul du revenu imposable. C'est le cas par exemple de la pension alimentaire.

123

BUDGET



52

Quels sont les quatre taux de TVA en France continentale ?

RÉPONSE

2,1 % ; 5,5 % ; 10 % ; 20 %.

123

BUDGET



53

À quoi correspond le taux d'abattement forfaitaire de 10 % de l'impôt sur le revenu ?

RÉPONSE

Il s'agit d'une compensation automatique des frais professionnels (frais kilométriques et repas) supportés par les salariés.

123

BUDGET



54

Quel sont les deux placements préférés des Français ?

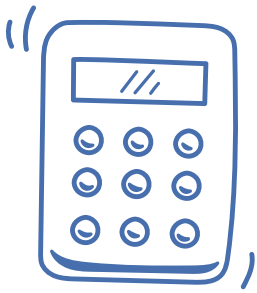
RÉPONSE

Le livret A et l'assurance vie.

123

BUDGET

BUDGET



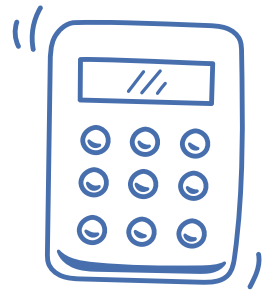
123

BUDGET



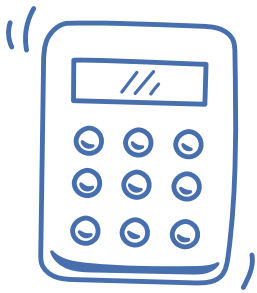
123

BUDGET



123

BUDGET



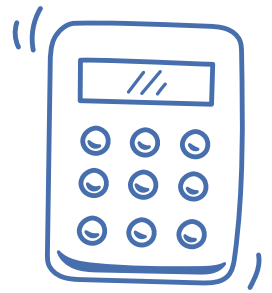
123

BUDGET



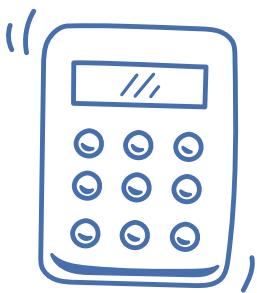
123

BUDGET



123

BUDGET



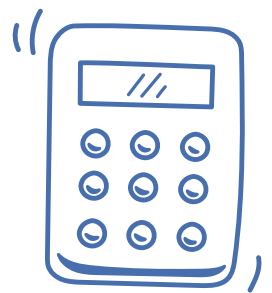
123

BUDGET



123

BUDGET



123



55

Citez les deux produits financiers constituant la famille des OPCVM (Organisme de Placement Collectif en Valeurs Mobilières).

RÉPONSE

- SICAV (sociétés d'investissement à capital variable) : outils de collecte d'épargne qui permettent d'investir dans des valeurs mobilières de manière différente selon le type de SICAV.
- FCP (Fonds Commun de Placement) : copropriété de valeurs mobilières pour lesquelles, sur demande des investisseurs, des parts sont émises voire rachetées.

123**BUDGET**

56

Qu'est-ce que la diversification en matière d'épargne ?

RÉPONSE

Diversifier son épargne c'est choisir une combinaison de différents placements en vue de réduire le risque financier.

123**BUDGET**

57

Qu'est-ce qu'une obligation ?

RÉPONSE

Une obligation est une valeur mobilière représentant une part de dettes à long terme d'un État, d'une collectivité locale ou d'une société. En souscrivant à une obligation, on prête à l'organisme émetteur et on reçoit en contrepartie un intérêt annuel.

123**BUDGET**

58

Qu'est-ce que la retraite supplémentaire ?

RÉPONSE

La retraite supplémentaire est une forme de retraite que l'on perçoit en plus de sa retraite de base et de sa retraite complémentaire. Elle est facultative et souscrite auprès de sociétés d'assurance, de prévoyance ou d'établissements bancaires.

123**BUDGET**

59

Citez trois types de frais liés à la propriété.

RÉPONSE

Les frais de notaire, la taxe foncière, les charges de copropriété, les charges de l'emprunt, les charges d'entretien.

123**BUDGET**

60

Citez deux produits financiers spécifiques pour préparer sa retraite ?

RÉPONSE

Le Plan épargne retraite populaire (PERP), le régime Préfon, les contrats « Madelin » et le Plan d'épargne pour la retraite collectif (PERCO).

123**BUDGET**

61

Comment calculer le montant de la retraite de base à taux plein pour un salarié du privé ?

RÉPONSE

Il faut d'abord déterminer le salaire annuel moyen à partir des 25 meilleures années de revenu, puis appliquer le taux de 50 % à ce salaire.

123**BUDGET**

62

Qu'est-ce qu'un impôt progressif ?

RÉPONSE

Un impôt dont les taux s'accroissent en même temps que la valeur de base imposable.
Exemple : l'impôt sur le revenu.

123**BUDGET**

63

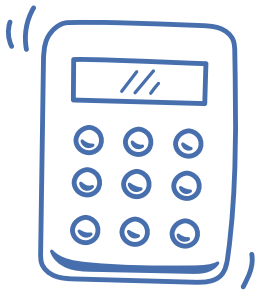
Donnez un exemple d'impôt proportionnel.

RÉPONSE

TVA, CSG : le taux est unique et invariable pour toute la population et quel que soit le montant de la base imposable.

123**BUDGET**

BUDGET



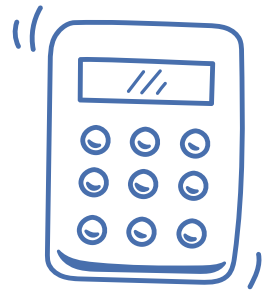
123

BUDGET



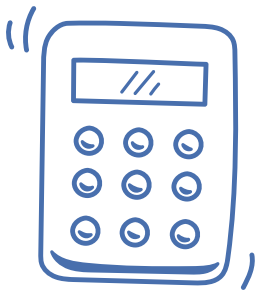
123

BUDGET



123

BUDGET



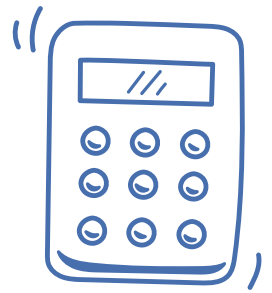
123

BUDGET



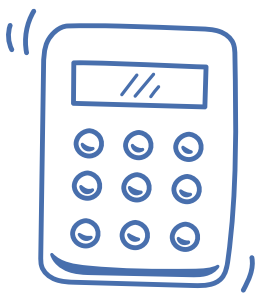
123

BUDGET



123

BUDGET



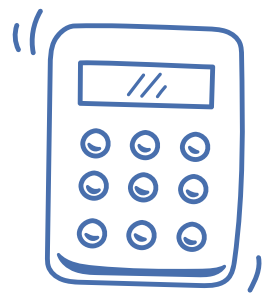
123

BUDGET



123

BUDGET



123



64

Qu'est-ce qu'un salaire chargé ?

RÉPONSE

C'est le coût total d'un salarié pour un employeur (salaire brut + taxes + cotisations sociales patronales...).

123

BUDGET



65

Quel est l'intrus ?
Facture d'électricité / Prime d'assurance /
Intéressement / Remboursement de crédit

RÉPONSE

L'intéressement. Il est versé par une entreprise à son salarié. Il s'agit d'une ressource alors que les autres propositions représentent des charges.

123

BUDGET



66

Comment appelle-t-on la différence positive entre le prix d'achat et le prix de revente d'une valeur mobilière ou d'un bien immobilier ?

RÉPONSE

Une plus-value.

123

BUDGET



67

Quelle est la durée recommandée pour un placement en bourse ?

RÉPONSE

Au moins 10 ans.

123

BUDGET



68

Quel est le montant maximum d'un prêt à la consommation ?

RÉPONSE

Le plafond est de 75 000 € sauf exceptions (regroupement de crédits ou travaux d'un montant supérieur à 75 000 € non garantis par une hypothèque ou un cautionnement).

123

CRÉDIT



69

Quelles peuvent être les conséquences en cas de non-paiement d'une Location avec Option d'Achat (LOA) ?

RÉPONSE

Le locataire peut demander un report d'échéance à l'organisme de crédit. Si ce report est refusé, le locataire devra restituer le bien, payer les loyers non réglés et verser une indemnité de résiliation.

123

CRÉDIT



70

Puis-je vendre un véhicule acheté avec un crédit affecté ?

RÉPONSE

Oui, à condition que le véhicule ne soit pas gagé, c'est à dire ne constitue pas une garantie du prêteur sur le véhicule. Si c'est le cas, vous devez demander son autorisation avant de vendre. Même sans gage, certaines clauses du contrat peuvent obliger à obtenir l'accord du prêteur avant la vente du véhicule.

123

CRÉDIT



71

Qu'est-ce qu'une « voiture gagée » ?

RÉPONSE

Certains organismes de crédit n'accordent un crédit auto qu'en échange de la mise en gage du véhicule. En inscrivant le gage en préfecture, l'organisme prêteur est, légalement, propriétaire du véhicule. Ce dispositif est destiné à protéger le prêteur contre tout risque de défaut de paiement.

123

CRÉDIT



72

Comment garantir un prêt immobilier ?

RÉPONSE

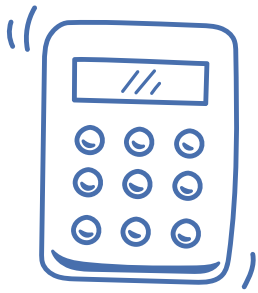
La garantie, nécessaire pour le prêteur en cas de défaillance de remboursement de la part de l'emprunteur, peut être :

- Une caution : une société de cautionnement prend en charge le remboursement du prêteur.
- Une hypothèque : la banque peut saisir le bien en cas de défaut de paiement, afin de le vendre et de récupérer la somme due.
- Le privilège de prêteur de deniers (PPD) : variante de l'hypothèque, elle est moins chère mais ne peut pas servir pour l'acquisition d'un logement neuf.

123

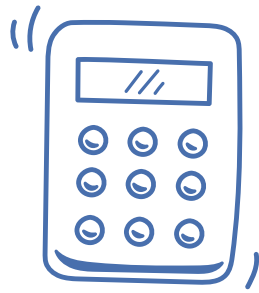
CRÉDIT

BUDGET



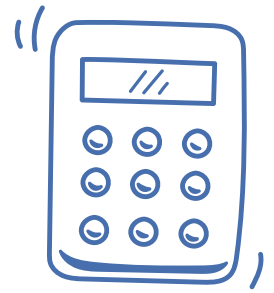
123

BUDGET



123

BUDGET



123

CRÉDIT



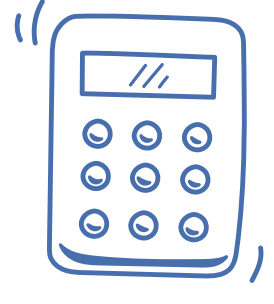
123

CRÉDIT



123

BUDGET



123

CRÉDIT



123

CRÉDIT



123

CRÉDIT



123



73

Que se passe-t-il si je n'honore pas les mensualités de mon prêt immobilier ? Citez au moins une des conséquences possibles.

RÉPONSE

- Inscription au Fichier des Incidents de remboursement des Crédits aux Particuliers (FICP) au bout de deux mensualités impayées.
- Déchéance du terme prononcée par la banque (remboursement des sommes dues au titre du prêt (échéances impayées, capital restant dû, intérêts de retard, pénalités...)).
- Actionnement de la caution.

123**CRÉDIT**

74

Quelles mentions figurent dans une offre de prêt ?

RÉPONSE

Une offre de prêt est un document indiquant le montant, le taux, la durée, l'assurance, les modalités de remboursement ainsi que les obligations et interdictions respectives du prêteur et de l'emprunteur.

123**CRÉDIT**

75

Dois-je payer des indemnités quand je rembourse par anticipation mon prêt immobilier ?

RÉPONSE

Oui, si cela est prévu dans le contrat. L'indemnité ne doit dépasser la valeur d'un semestre d'intérêts sur le capital remboursé au taux moyen du prêt et ne peut pas dépasser 3 % du capital restant dû.

123**CRÉDIT**

76

Qu'appelle-t-on un prêt modulable ?

RÉPONSE

C'est un prêt à la carte qui permet par exemple d'augmenter ou de diminuer le montant de vos mensualités, voire de les suspendre, en fonction de vos rentrées d'argent. C'est une option qui doit être prévue au contrat.

123**CRÉDIT**

77

Quelles sont les charges prises en compte dans le calcul de mon taux d'endettement ?

RÉPONSE

Toutes les charges fixes (remboursements de prêts, pensions versées, impôts...) sont prises en compte.

123**CRÉDIT**

78

Qu'est-ce qu'un achat en viager ?

RÉPONSE

Dans une vente en viager, l'acheteur paie lors de l'achat une partie du prix du logement (le « bouquet »), puis verse une rente périodique au propriétaire jusqu'au décès de ce dernier. Dans un viager occupé, le vendeur continue d'occuper le logement jusqu'à son décès. Dans un viager libre, l'acheteur peut occuper immédiatement le logement.

123**CRÉDIT**

79

Qu'est-ce qu'un crédit hypothécaire ?

RÉPONSE

Dans un crédit hypothécaire, en cas de non-remboursement du crédit par l'emprunteur, le prêteur peut demander la saisie et la vente du bien pour rembourser en tout ou partie le crédit restant dû. On dit dans ce cas que le bien est « hypothéqué ».

123**CRÉDIT**

80

La banque peut-elle avoir accès à tous mes crédits en cours ?

RÉPONSE

Non, il n'y a pas en France de fichier recensant les crédits. Seuls les incidents de remboursements sont recensés au Fichier des Incidents de Crédits des Particuliers (FICP).

123**CRÉDIT**

81

Afin de financer mon voyage j'envisage de revendre un bijou familial. Le bijoutier me parle alors du prêt sur gage. De quoi s'agit-il ?

RÉPONSE

Il s'agit d'un prêt garanti par un objet de valeur.

En cas de remboursement du prêt l'objet est restitué à l'emprunteur.

En cas de défaut de remboursement du prêt, le prêteur conserve l'objet déposé en gage.

123**CRÉDIT**

CRÉDIT



123

CRÉDIT



123

CRÉDIT



123

CRÉDIT



123

CRÉDIT



123

CRÉDIT



123

CRÉDIT



123

CRÉDIT



123

CRÉDIT



123



82

En cas de litige avec ma banque, comment dois-je procéder ?

RÉPONSE

Il convient de respecter différentes étapes : d'abord contacter son conseiller, puis par écrit son service client, puis le médiateur de la banque en cas de réponse non satisfaisante. En dernier ressort, une action en justice peut être envisagée.

123

CRÉDIT



83

Qu'est-ce que le taux d'usure ?

RÉPONSE

En France, c'est le taux d'intérêt maximum auquel une banque a le droit de prêter de l'argent.

123

CRÉDIT



84

En effectuant une demande de prêt à ma banque celle-ci m'avertit que je suis fiché. Comment puis-je vérifier cette information ?

RÉPONSE

La consultation du fichage bancaire peut se faire soit par courrier, soit en se présentant directement à la Banque de France muni d'une pièce d'identité, soit enfin sur le site de la Banque de France.

123

CRÉDIT



85

Que peut-on financer avec un microcrédit personnel ?

RÉPONSE

L'acquisition de biens ou services permettant l'insertion sociale ou professionnelle : achat ou réparation d'un véhicule, permis de conduire, équipement du logement, formation professionnelle...

123

CRÉDIT



86

Combien peut-on emprunter avec un microcrédit personnel ?

RÉPONSE

Jusqu'à 8 000 €, sur une durée de 7 ans maximum, avec un taux d'intérêt fixe.

123

CRÉDIT



87

Après de qui faut-il s'adresser pour obtenir un microcrédit ?

RÉPONSE

Après d'organismes sociaux (CCAS, régies de quartier, associations...).

123

CRÉDIT



88

Quelle est l'obligation de la banque si mon compte fonctionne à découvert pendant plus de 3 mois ?

RÉPONSE

Elle doit soit exiger le remboursement immédiat du découvert, soit proposer une autre forme de crédit sur une durée déterminée (amortissable).

123

CRÉDIT



89

Comment utiliser un plan d'épargne logement (PEL) ?

RÉPONSE

Le PEL permet de bénéficier d'un prêt à taux préférentiel pour l'achat de sa résidence principale, pour des travaux dans celle-ci ou pour son extension.

Pour pouvoir bénéficier de ce prêt, vous devez avoir ouvert votre PEL depuis au moins 4 ans.

123

CRÉDIT



90

Quelles sont les conséquences quand on ne régularise pas un chèque sans provision (chèque impayé) ?

RÉPONSE

Il faudra restituer à la banque les chèques. Il y aura une inscription au Fichier Central des Chèques de la Banque de France pendant 5 ans s'il n'y a pas de régularisation.

123

MOYENS DE PAIEMENT

CRÉDIT



123

CRÉDIT



123

CRÉDIT



123

CRÉDIT



123

CRÉDIT



123

CRÉDIT



123

MOYENS DE PAIEMENT



123

CRÉDIT



123

CRÉDIT



123



91

Quel est le style architectural du billet de 5 € ?

- A- Gothique.
B- Classique.
C- Moderne.

RÉPONSE

Réponse B.

123 MOYENS DE PAIEMENT



92

Citez un des trois alphabets utilisés sur les billets de la série Europe.

RÉPONSE

Alphabet latin (EURO), grec (ΕΥΡΩ) et cyrillique (ЕВРО).

123 MOYENS DE PAIEMENT



93

Donnez deux cas dans lesquels le commerçant peut refuser le paiement en espèces.

RÉPONSE

Le commerçant peut refuser un paiement :

- Au-delà de 50 pièces.
- Si les espèces n'ont plus cours légal.
- Si les billets sont trop endommagés.
- S'il n'a pas l'appoint.
- En cas de transaction supérieure à 1 000 € (15 000 € si l'acheteur a son domicile fiscal à l'étranger).

123 MOYENS DE PAIEMENT



94

Les États membres de la zone euro peuvent-ils émettre des pièces différentes de celles déjà en circulation ?

RÉPONSE

Oui, ils peuvent :

- Émettre 2 voire 3 fois par an une nouvelle face des pièces de 2 € pour commémorer un événement national ou de portée européenne.
- Émettre des pièces de collection qui n'ont pas vocation à circuler (en France, émission de pièces de collection « Euros Or et Argent » de 5 €, 10 €, 15 €, 25 €...).

123 MOYENS DE PAIEMENT



95

Qu'est-ce que le Bitcoin ?

RÉPONSE

Le Bitcoin est un crypto-actif, c'est-à-dire un actif numérique dont les échanges sont sécurisés par des techniques de cryptographie. Ces échanges s'effectuent directement entre utilisateurs sur une blockchain.

123 MOYENS DE PAIEMENT



96

Quels nouveaux billets ont été mis en circulation dans la zone euro le 28 mai 2019 ?

RÉPONSE

Les nouvelles coupures de 100 € et 200 € de la série « Europe ».

123 MOYENS DE PAIEMENT



97

Les premiers billets de la Banque de France n'étaient imprimés que sur une seule face. A partir de quelle année ont-ils été en recto-verso ?

RÉPONSE

En 1831, ils furent imprimés recto-verso avec une superposition parfaite, ce qui constituait un obstacle supplémentaire pour les faussaires.

123 MOYENS DE PAIEMENT



98

Quel est le nom du service en ligne qui permet de signaler une fraude à la carte bancaire ?

- A- Lancelot.
B- Perceval.
C- Arthur.

RÉPONSE

Réponse B.

123 MOYENS DE PAIEMENT



99

Citez un cas dans lequel un restaurateur peut refuser des titres restaurant.

RÉPONSE

- L'enseigne ne les accepte pas.
- Les titres ne vous appartiennent pas (ils sont personnels et nominatifs).
- Ils sont périmés.
- Je veux régler plus de 25 € en titres restaurant pour un seul repas.
- L'utilisation est interdite les week-ends et jours fériés sauf mentions spécifiques.

123 MOYENS DE PAIEMENT

MOYENS DE PAIEMENT



123

MOYENS DE PAIEMENT



123

MOYENS DE PAIEMENT



123

MOYENS DE PAIEMENT



123

MOYENS DE PAIEMENT



123

MOYENS DE PAIEMENT



123

MOYENS DE PAIEMENT



123

MOYENS DE PAIEMENT



123

MOYENS DE PAIEMENT



123



100

Quand est apparue la première carte bancaire en France ?

RÉPONSE

1967 (carte bleue).

123 MOYENS DE PAIEMENT



103

Quel est le montant des émissions de billets en France en 2021 en milliards d'euros ?

RÉPONSE

Environ 180 milliards d'euros.

123 MOYENS DE PAIEMENT



106

Je bénéficie de l'offre spécifique pour la clientèle en situation de fragilité financière, la banque doit me délivrer :

- A- Un chéquier.
- B- Une carte bancaire à débit différé.
- C- Une carte bancaire à autorisation systématique.

RÉPONSE

Réponse : C.

123 MOYENS DE PAIEMENT



101

Dans quel pays a été émis le premier billet ?

RÉPONSE

En Chine au XI^e siècle sous la dynastie des SONG du Nord.

123 MOYENS DE PAIEMENT



104

Quel est le plafond des frais de rejet d'un chèque pour défaut ou insuffisance de provision ?

RÉPONSE

Il est fixé à 30 € si le montant du chèque est inférieur ou égal à 50 €, à 50 € si le montant du chèque est supérieur à 50 €.

123 MOYENS DE PAIEMENT



107

Que signifie le sigle SEPA ?

RÉPONSE

Single Euro Payments Area (espace unique de paiement en euros).

123 MOYENS DE PAIEMENT



102

Combien faut-il de billets en euros empilés pour atteindre la hauteur de la tour Eiffel à 100 000 près ?

RÉPONSE

2 500 000 billets pour 300 mètres (épaisseur du billet : +/- 0,12 mm).

123 MOYENS DE PAIEMENT



105

Qu'est-ce que le Chèque Emploi Service Universel (CESU) et auprès de qui peut-on l'utiliser ?

RÉPONSE

Le CESU est un moyen de paiement et de déclaration utilisé dans les emplois de services à la personne en France. Il peut être utilisé par les particuliers soit pour déclarer un salarié à domicile, soit pour payer un intermédiaire (association ou société de services) qui emploie un salarié intervenant à domicile.

123 MOYENS DE PAIEMENT



108

Dans quel délai puis-je contester un prélèvement SEPA non autorisé ?

RÉPONSE

Vous devez le signaler sans délai à votre banque, et au plus tard dans un délai de 13 mois après le débit du compte.

123 MOYENS DE PAIEMENT

MOYENS DE PAIEMENT



123

MOYENS DE PAIEMENT



123

MOYENS DE PAIEMENT



123

MOYENS DE PAIEMENT



123

MOYENS DE PAIEMENT



123

MOYENS DE PAIEMENT



123

MOYENS DE PAIEMENT



123

MOYENS DE PAIEMENT



123

MOYENS DE PAIEMENT



123



109

Vrai ou Faux ?

Si un fraudeur pirate votre carte et paye avec, vous êtes remboursé sans condition.

RÉPONSE

Faux.

Vous êtes remboursé à condition de ne pas être complice de la fraude et de ne pas avoir commis de négligence grave avec votre carte.

123 MOYENS DE PAIEMENT

110

Vrai ou Faux ?

En cas de vol de vos moyens de paiement, il est nécessaire de porter plainte au commissariat pour être remboursé.

RÉPONSE

Cela dépend.

Dans tous les cas, la priorité est de faire opposition auprès de votre banque.

Il n'est pas obligatoire de porter plainte, mais cela peut vous être demandé par votre banque dans le cas d'un chèque et faciliter le traitement de votre opposition.

123 MOYENS DE PAIEMENT

111

Si vous payez sans contact avec votre téléphone, quelles sont les limites de paiement ?

RÉPONSE

Aucune limite, sauf le plafond fixé par votre banque, puisque vous devez vous authentifier sur votre téléphone pour valider le paiement. Les 50 € ne s'appliquent qu'aux paiements sans contact par carte bancaire, qui ne demandent eux aucune authentification.

123 MOYENS DE PAIEMENT

112

Un chèque crédité sur mon compte peut-il encore être rejeté ?

RÉPONSE

Oui. Le chèque peut être rejeté jusqu'à 60 jours après son encaissement, par exemple si la provision n'est pas suffisante.

123 MOYENS DE PAIEMENT

MOYENS DE PAIEMENT



123

MOYENS DE PAIEMENT



123

MOYENS DE PAIEMENT



123

MOYENS DE PAIEMENT



123